

СОГЛАСОВАНО

Педагогическим советом

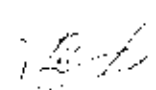
МКДОУ Абганеровский детский сад
«Сказка» Октябрьского
муниципального района
Волгоградской области

Г.С. Мирошникова

УТВЕРЖДАЮ

Заведующая МКДОУ Абганеровский
детский сад «Сказка» Октябрьского
муниципального района Волгоградской
области

Г.С. Мирошникова



17 февраля 2021 г.

Отчет о самообследовании

**Муниципальное казённое дошкольное образовательное учреждение
«Абганеровский детский сад «Сказка» Октябрьского муниципального
района Волгоградской области**

2020 год

Аналитическая часть

I. Общие сведения об образовательной организации

Наименование образовательной организации	Муниципальное казённое дошкольное образовательное учреждение «Абганеровский детский сад «Сказка» Октябрьского муниципального района Волгоградской области (МКДОУ «Абганеровский детский сад «Сказка»)
Руководитель	Мирошникова Галина Сергеевна
Адрес организации	404302, Волгоградская область, Октябрьский район, село Абганерово, ул. Гагарина, д. 11
Телефон, факс	8(884475)63173
Адрес электронной почты	abganerovsky@yandex.ru
Учредитель	Отдел по образованию администрации Октябрьского муниципального района Волгоградской области
Дата создания	1990 год
Лицензия	"25" декабря 2015 г., серия 34101, № 0000698, рег. номер 999.
Муниципальное казённое	дошкольное образовательное учреждение

«Абганеровский детский сад «Сказка» (далее – Детский сад) расположено в селе вдали от производящих предприятий и торговых мест. Здание Детского сада построено по типовому проекту. Проектная наполняемость на 125 мест. Общая площадь здания 1344 кв. м, из них площадь помещений, используемых непосредственно для нужд образовательного процесса 815,1 кв. м.

Цель деятельности Детского сада – осуществление образовательной деятельности по реализации образовательных программ дошкольного образования.

Предметом деятельности Детского сада является формирование общей культуры, развитие физических, интеллектуальных, нравственных, эстетических и личностных качеств, формирование предпосылок учебной деятельности, сохранение и укрепление здоровья воспитанников.

Режим работы Детского сада.

Рабочая неделя – пятидневная, с понедельника по пятницу. Длительность пребывания детей в группах – 10,5 часов. Режим работы групп – с 7:30 до 18:00.

II. Оценка системы управления организации

Управление Детским садом осуществляется в соответствии с действующим законодательством и уставом Детского сада.

Управление Детским садом строится на принципах единоначалия и коллегиальности. Коллегиальными органами управления являются: управляющий совет, педагогический совет, общее собрание работников. Единственным исполнительным органом является руководитель – заведующий.

Органы управления, действующие в Детском саду

Наименование органа	Функции
Заведующая	Контролирует работу и обеспечивает эффективное взаимодействие структурных подразделений организации, утверждает штатное расписание, отчетные документы организации, осуществляет общее руководство Детским садом
Педагогический совет	Осуществляет текущее руководство образовательной деятельностью Детского сада, в том числе рассматривает вопросы: <ul style="list-style-type: none">• развития образовательных услуг;• регламентации образовательных отношений;• разработки образовательных программ;• выбора учебников, учебных пособий, средств обучения и• воспитания;• материалы технического обеспечения образовательного процесса;• аттестации, повышения квалификации педагогических работников;• координации деятельности методических объединений
Общее собрание работников	Реализует право работников участвовать в управлении образовательной организацией, в том числе: <ul style="list-style-type: none">• участвовать в разработке и принятии

коллективного договора, Правил трудового распорядка, изменений и дополнений к ним;

- принимать локальные акты, которые регламентируют деятельность образовательной организации и связаны с правами и обязанностями работников;
- разрешать конфликтные ситуации между работниками и администрацией образовательной организации;
- вносить предложения по корректировке плана мероприятий организации, совершенствованию ее работы и развитию материальной базы.

Структура и система управления соответствуют специфике деятельности Детского сада. По итогам 2020 года система управления Детского сада оценивается как эффективная, позволяющая учесть мнение работников и всех участников образовательных отношений. В следующем году изменение системы управления не планируется.

III. Оценка образовательной деятельности

Образовательная деятельность в Детском саду организована в соответствии с Федеральным законом от 29.12.2012 № 273-ФЗ «Об образовании в Российской Федерации», ФГОС дошкольного образования, СанПиН 2.4.1.3049-13 «Санитарно-эпидемиологические требования к устройству, содержанию и организации режима работы дошкольных образовательных организаций», Постановлением Главного санитарного врача.

Образовательная деятельность ведется на основании утвержденной основной образовательной программы дошкольного образования, которая составлена в соответствии с ФГОС дошкольного образования, с учетом примерной образовательной программы дошкольного образования, санитарно-эпидемиологическими правилами и нормативами, с учетом недельной нагрузки.

Детский сад посещают 55 воспитанников в возрасте от 2 до 7 лет. В Детском саду сформировано 2 разновозрастные группы общеразвивающей направленности. Из них:

- 1 младшая группа – 26 детей;
- 1 старшая группа – 29 детей.

Уровень развития детей анализируется по итогам педагогической диагностики. Формы проведения диагностики:

- наблюдения, итоговые занятия.

Разработаны диагностические карты освоения основной образовательной программы дошкольного образования Детского сада (ООП Детского сада) в каждой возрастной группе. Карты включают анализ уровня развития целевых ориентиров детского развития и качества освоения образовательных областей. Так, результаты качества освоения ООП Детского сада на конец 2020 года выглядят следующим образом:

	Выше нормы		Норма		Ниже нормы		Итого	
	Кол-во	%	Кол-во	%	Кол-во	%	Кол-во	%
Уровень развития целевых ориентиров детского развития	12	21%	36	65,4%	7	12,7%	55	99,1%
Качество освоения образовательных областей	14	25%	36	63,6%	5	9%	55	97,6%

В октябре 2020 года педагоги Детского сада проводили обследование воспитанников подготовительной группы на предмет оценки сформированности предпосылок к учебной деятельности в количестве 8 человек. Задания позволили оценить уровень сформированности предпосылок к учебной деятельности: возможность работать в соответствии с фронтальной инструкцией (удержание алгоритма деятельности), умение самостоятельно действовать по образцу и осуществлять контроль, обладать определенным уровнем работоспособности, а также вовремя остановиться в выполнении того или иного задания и переключиться на выполнение следующего, возможностей распределения и переключения внимания, работоспособности, темпа, целенаправленности деятельности и самоконтроля.

Результаты педагогического анализа показывают преобладание детей с высоким и средним уровнями развития при прогрессирующей динамике на конец учебного года, что говорит о результативности образовательной деятельности в Детском саду.

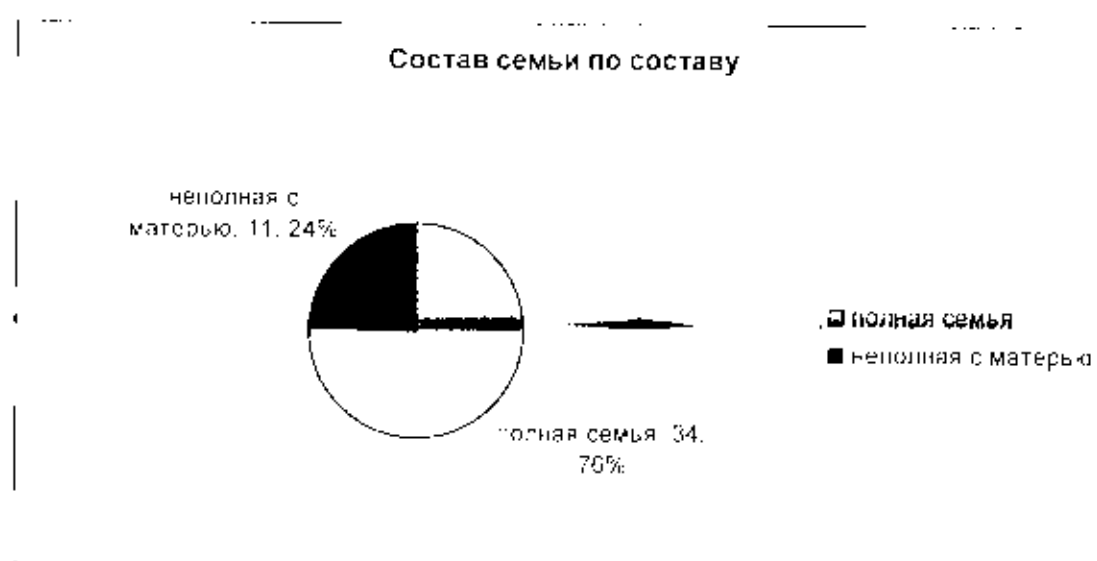
Воспитательная работа

Чтобы выбрать стратегию воспитательной работы, в 2020 году проводился анализ состава семей воспитанников.

Характеристика семей по составу

Состав семьи	Количество семей	Процент от общего количества семей воспитанников
Полная	34	76%
Неполная с матерью	11	24%

Диаграмма : состав семей по составу

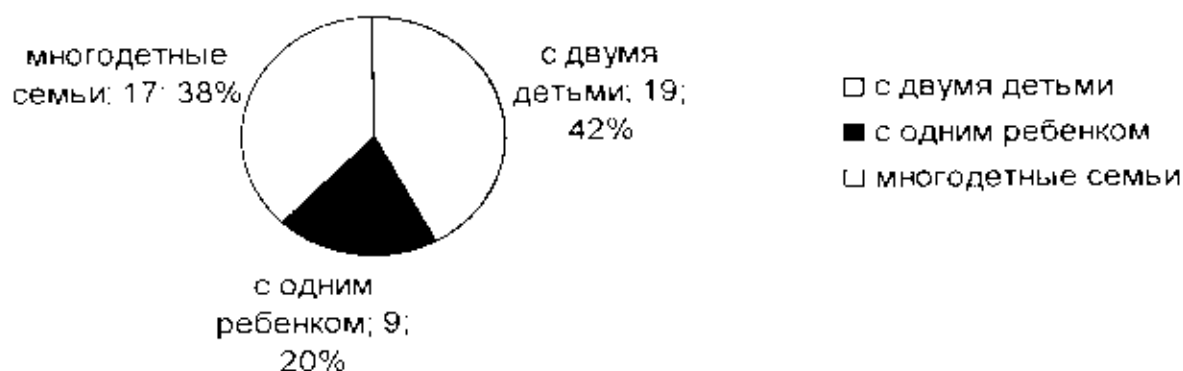


Характеристика семей по количеству детей

Количество детей в семье	Количество семей	Процент от общего количества семей воспитанников
Один ребенок	9	20%
Два ребенка	19	42%
Три ребенка и более	17	38%

Диаграмма: состав семей по количеству детей

Состав семей



Воспитательная работа строится с учетом индивидуальных особенностей детей, с использованием разнообразных форм и методов, в тесной взаимосвязи воспитателей, специалистов и родителей. Детям из неполных семей уделяется большее внимание в первые месяцы после зачисления в Детский сад.

Дистанционное образование

В 2020 году в Детском саду педагоги работали в режиме дистанционного обучения с 27 марта по 31 августа 2020 года. Многие в изучении материала остались невостребованным, так как родители не все смогли настроить социальные сети для общения педагогов с детьми. Это новое направление в работе

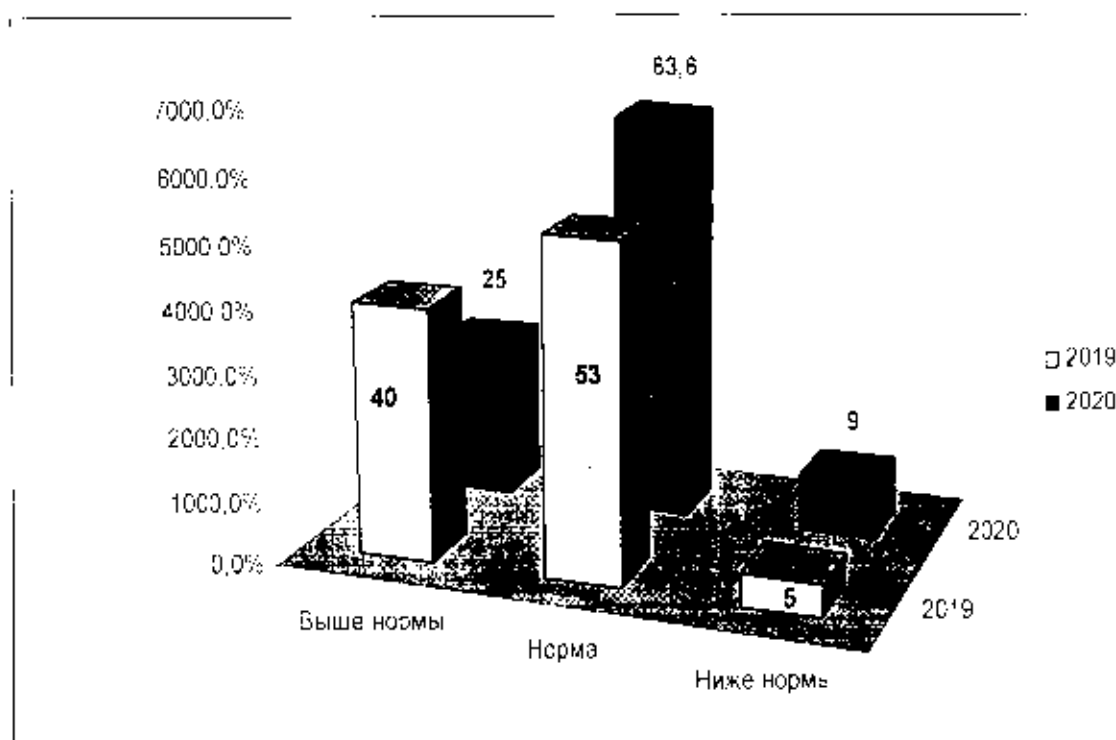
дошкольных учреждений никогда ранее не применялось в нашем Детском саду.

IV. Оценка функционирования внутренней системы оценки качества образования

В Детском саду утверждено положение о внутренней системе оценки качества образования от 31.08.2016. Мониторинг качества образовательной деятельности в 2020 году показал слаженную работу педагогического коллектива по всем показателям.

Состояние здоровья и физического развития воспитанников удовлетворительные. 63,6 процентов детей успешно освоили образовательную программу дошкольного образования в своей возрастной группе. Воспитанники подготовительных групп показали хорошие показатели готовности к школьному обучению. В течение года воспитанники Детского сада успешно осваивали работу с гаджетами в режиме дистанционного обучения, просмотрели множество ссылок и мастер классов вместе со своими родителями.

Диаграмма: результаты освоения программы воспитанниками.



В период с 12.10.2020 по 16.10.2020 проводилось анкетирование 16

родителей, получили следующие результаты:

- доля родителей – получателей услуг, положительно оценивающих добросовестность и вежливость работников организации, – 63 процента;
- доля получателей услуг, удовлетворенных компетентностью педагогов организации, – 72 процента;
- доля получателей услуг, удовлетворенных материально-техническим обеспечением организации, – 50 процентов;
- доля получателей услуг, удовлетворенных качеством предоставляемых образовательных услуг, – 84 процента;
- доля получателей услуг, которые готовы рекомендовать организацию родственникам и знакомым, – 87 процентов.

Анкетирование родителей показало неплохую степень удовлетворенности качеством предоставляемых услуг.

V. Оценка кадрового обеспечения

Детский сад укомплектован педагогами на 100 процентов согласно штатному расписанию. Всего работают 12 человек по штатному расписанию. Педагогический коллектив Детского сада насчитывает 4 специалиста. Соотношение воспитанников, приходящихся на 1 взрослого:

- воспитанник-педагог – 13,8/1;
- воспитанники-все сотрудники – 5/1.

За 2020 год педагогические работники имеют в области категорий следующие показатели:

- высшую квалификационную категорию – 0 воспитатель;
- первую квалификационную категорию – 1 воспитатель.

Диаграмма : наличие категорий педагогических работников.

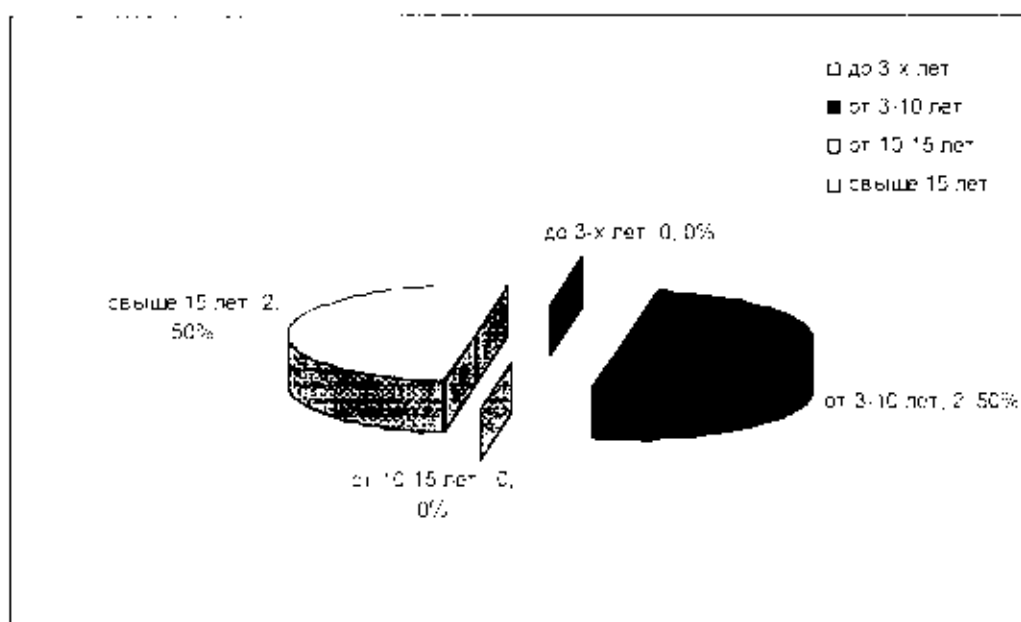


Курсы повышения квалификации в 2020 году прошли 5 работников Детского сада, из них 4 педагогов.

По итогам 2020 года из 4 педагогических работников Детского сада соответствуют квалификационным требованиям профстандарта «Педагог». Их должностные инструкции соответствуют трудовым функциям, установленным профстандартом «Педагог».

Педагогический состав сформирован давно. Стаж сотрудников разнообразен, а педагогический стаж разделен по возрастам и согласно переподготовки для работы с воспитанниками.

Диаграмма : стаж педагогических работников.



В 2020 году педагоги Детского сада приняли участие:

- в межрегиональной серии вебинаров «Воспитатели России»;
- Конкурсе международном детского творчества «Галерея Великой Победы»;
- Прошли обучение по оказанию медико-санитарной помощи в дошкольном учреждении.

Педагоги постоянно повышают свой профессиональный уровень, эффективно участвуют в работе методических объединений, знакомятся с опытом работы своих коллег и других дошкольных учреждений, а также саморазвиваются. Все это в комплексе дает хороший результат в организации педагогической деятельности и улучшении качества образования и воспитания дошкольников.

VI. Оценка учебно-методического и библиотечно-информационного обеспечения

В Детском саду библиотека является составной частью методической службы. Библиотечный фонд располагается в методическом кабинете, кабинетах специалистов, группах детского сада. Библиотечный фонд представлен методической литературой по всем образовательным областям основной общеобразовательной программы, детской художественной литературой, периодическими изданиями, а также другими информационными ресурсами на различных электронных носителях. В каждой возрастной группе имеется банк необходимых учебно-методических пособий, рекомендованных для планирования воспитательно-образовательной работы в соответствии с обязательной частью ООП.

В 2020 году Детский сад пополнил учебно-методический комплект к примерной общеобразовательной программе дошкольного образования «От рождения до школы» в соответствии с ФГОС. Приобрели наглядно-дидактические пособия:

- серии «Мир в картинках», «Рассказы по картинкам», «Расскажите

детям о...», «Играем в сказку», «Грамматика в картинках», «Искусство детям»;

- картины для рассматривания, плакаты;
- комплексы для оформления родительских уголков;
- рабочие тетради для обучающихся.
- Коврограф, мини-ларчик «Воскобовича»

Оборудование и оснащение методического кабинета достаточно для реализации образовательных программ. В методическом кабинете созданы условия для возможности организации совместной деятельности педагогов. Однако кабинет недостаточно оснащен техническим и компьютерным оборудованием.

Информационное обеспечение Детского сада включает:

- информационно-телекоммуникационное оборудование в 2020 году имеется 1 компьютер, 3-ноутбука, 1-МФУ(принтер), 1- проектором мультимедиа;
- программное обеспечение позволяет работать с текстовыми редакторами, интернет-ресурсами, фото-, видеоматериалами, графическими редакторами.

В Детском саду учебно-методическое и информационное обеспечение достаточно для организации образовательной деятельности и эффективной реализации образовательных программ.

VII. Оценка материально-технической базы

В Детском саду сформирована материально-техническая база для реализации образовательных программ, жизнеобеспечения и развития детей. В Детском саду оборудованы помещения:

- групповые помещения – 2;
- кабинет заведующего – 1;
- физкультурный зал – 1;
- пищеблок – 1;
- прачечная – 1;

- медицинский кабинет – 1;
- изолятор – 1.

При создании предметно-развивающей среды воспитатели учитывают возрастные, индивидуальные особенности детей своей группы. Оборудованы групповые комнаты, включающие игровую, познавательную, обеденную зоны.

В 2020 году Детский сад провел текущий ремонт участка и сантехники пищеблока. Обновили предметно-развивающую среду в групповых и игровое оборудование на участке. Провели переформление кабинета по ПДД и изостудии.

Материально-техническое состояние Детского сада и территории соответствует действующим санитарно-эпидемиологическим требованиям к устройству, содержанию и организации режима работы в дошкольных организациях, правилам пожарной безопасности, требованиям охраны труда.

Результаты анализа показателей деятельности организации

Данные приведены по состоянию на 30.12.2020.

Показатели	Единица измерения	Количество
Образовательная деятельность		
Общее количество воспитанников, которые обучаются по программе дошкольного образования в том числе обучающиеся:	человек	53
в режиме полного дня (10,5 часов)		55
в режиме кратковременного пребывания (3-5 часов)		0
в семейной дошкольной группе		0
по форме семейного образования с психолого-педагогическим сопровождением, которое организует детский сад		0
Общее количество воспитанников в возрасте до трех лет	человек	13
Общее количество воспитанников в возрасте от трех до восьми лет	человек	42

Количество (удельный вес) детей от общей численности воспитанников, которые получают услуги приема и ухода, в том числе в группах:	человек (процент)	
10,5 часового пребывания		55 (100%)
12-14-часового пребывания		0 (0%)
круглосуточного пребывания		0 (0%)
Численность (удельный вес) воспитанников с ОВЗ от общей численности воспитанников, которые получают услуги:	человек (процент)	
по коррекции недостатков физического, психического развития		0 (0%)
обучению по образовательной программе дошкольного образования		0 (0%)
приему и уходу		0 (0%)
Средний показатель пропущенных по болезни дней на одного воспитанника	день	28
Общая численность педагогических работников:	человек	4
с высшим образованием		2
высшим образованием педагогической направленности (профиля)		2
средним профессиональным образованием		2
средним профессиональным образованием педагогической направленности (профиля)		0
Количество (удельный вес численности) педагогических работников, которым по результатам аттестации присвоена квалификационная категория, в общей численности педагогических работников, в том числе:	человек (процент)	1 (25%)
с высшей		0 (0%)
первой		1 (25%)
Количество (удельный вес численности) педагогических работников в общей численности педагогических работников, педагогический стаж работы которых составляет:	человек (процент)	
до 5 лет		2 (50%)

больше 30 лет		2 (50%)
Количество (удельный вес численности) педагогических работников в общей численности педагогических работников в возрасте:	человек (процент)	
до 30 лет		0 (0%)
от 35 лет		2 (50%)
Численность (удельный вес) педагогических и административно-хозяйственных работников, которые за последние 5 лет прошли повышение квалификации или профессиональную переподготовку, от общей численности таких работников	человек (процент)	1 (5%)
Численность (удельный вес) педагогических и административно-хозяйственных работников, которые прошли повышение квалификации по применению в образовательном процессе ФГОС, от общей численности таких работников	человек (процент)	4 (100%)
Соотношение «педагогический работник/воспитатель»	человек/человек	1/3
Наличие в детском саду:	да/нет	
музыкального руководителя		да
инструктора по физической культуре		да
учителя-логопеда		нет
логопеда		нет
учителя-дефектолога		нет
педагога-психолога		нет
Инфраструктура		
Общая площадь помещений, в которых осуществляется образовательная деятельность, в расчете на одного воспитанника	кв. м	14
Площадь помещений для дополнительных видов деятельности воспитанников	кв. м	128
Наличие в детском саду:	да/нет	
физкультурного зала		да
музыкального зала		да
прогулочных площадок, которые оснащены так, чтобы обеспечить потребность воспитанников в физической активности и игровой деятельности на улице		да
Анализ показателей указывает на то, что Детский сад имеет достаточную инфраструктуру, которая соответствует требованиям СанПиН 2.4.1.3049-		

13 «Санитарно-эпидемиологические требования к устройству, содержанию и организации режима работы дошкольных образовательных организаций» и позволяет реализовывать образовательные программы в полном объеме в соответствии с ФГОС ДО.

Детский сад укомплектован достаточным количеством педагогических и иных работников, которые имеют высокую квалификацию и регулярно проходят повышение квалификации, что обеспечивает результативность образовательной деятельности.